



BẢN TIN CHỨNG KHOÁN

Thứ Năm, 02/07/2009

SỞ GIAO DỊCH CHỨNG KHOÁN TP.HCM (HOSE)

TỔNG HỢP KẾT QUẢ GIAO DỊCH NGÀY

Chỉ tiêu	Giá trị	Đợt	Điểm	+/-	% +/-	GTGD (Tr.Đ)	KLGD
VNindex	433.79	1	428.37	-1.63	-0.38	252,286	7,209,080
+/- (%)	3.79 (0.88%)	2	431.19	1.19	0.28	1,261,008	35,743,710
Khối lượng giao dịch (CP)	43,036,820	3	433.79	3.79	0.88	1,416,328	40,096,190
Khối lượng giao dịch BQ/1 lệnh	1,326						
Giá trị giao dịch (tỷ đồng)	1,514.62						
Giá trị giao dịch BQ/1 lệnh	46.65 triệu đồng						
CK tăng giá	105						
CK đứng giá	18						
CK giảm giá	43						
CK tăng trần	28						
CK giảm sàn	19						
CK không giao dịch	0						

- 1 phiên điều chỉnh tăng của Vnindex, GD giảm nhẹ so với phiên trước. SSI và STB lại là những CP dẫn dắt thị trường phiên hôm nay. Kết thúc phiên đã có gần 43.04 triệu CP được GD, giảm 4.8%, tổng GTGD đạt 1,514.62 tỷ đồng giảm 17% so với phiên trước. KL và GT GD bình quân 1 lệnh khớp hôm nay đạt mức 1,326 cp/lệnh và 46.65 triệu đồng/lệnh, hay giảm 4.7% và giảm 17% so với phiên trước. Như vậy lực cầu hôm nay đã chuyển sang các cổ phiếu có thị giá thấp hơn so với hôm qua.

- Khối lượng dư mua bình quân 1 lệnh đạt 2,121 CP/lệnh thấp hơn 28.6% so với dư bán là 2,971 CP/lệnh. NĐT lớn vẫn đang bán ra nhiều hơn là mua vào.

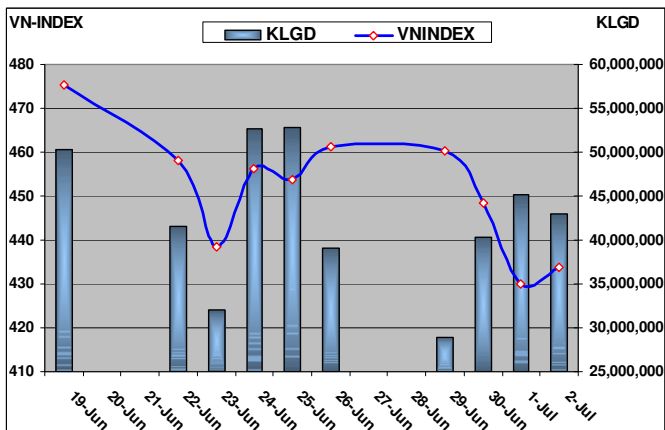
- Giảm khá mạnh vào đầu phiên đến giữa phiên thì tăng lại gần 7 điểm, sau đó lại giảm để rồi cuối phiên lại tăng là diễn biến của phiên GD hôm nay. Lực bán ra ở các CP vẫn mạnh nhưng không quá ồ ạt và bán dưới tham chiếu. Kết thúc phiên GD, có 105 mã tăng giá (trong đó có 28 mã tăng trần) và 43 mã giảm giá (19 mã giảm sàn).

- Giao dịch thỏa thuận: có 12 mã được GD, với tổng KL khớp đạt hơn 2.94 triệu CP. Lượng dư mua thỏa thuận hôm nay là khoảng hơn 1 triệu CP, trong khi dư bán gần tương đương.

- STB hôm nay là CP GD nhiều nhất với gần 9.2 triệu CP được GD, chiếm hơn 21% tổng KLGD toàn sàn. Top 10 CP GD nhiều nhất có tổng KL GD đạt gần 24.67 triệu CP, chiếm khoảng 57% tổng KL GD.

- Phiên GD khớp lệnh hôm nay NĐTNN lại tiếp tục mua ròng, khoảng gần 3.6 triệu đơn vị, đây là phiên mua ròng thứ 5 liên tiếp. NĐTNN bán ra 50 và mua vào 61 mã, với KL lần lượt là 1,901,470 và 5,485,440 CP. Lũy kế 10 phiên GD gần nhất thì NĐTNN đã mua ròng gần 12 triệu đơn vị. Tương quan giữa KL, GT mua ròng của NĐTNN và Vnindex (xem bảng tương quan) đang nghịch.

BIỂU ĐỒ VN-INDEX 10 PHIÊN GẦN NHẤT



TOP 10 CK KLGD NHIỀU NHẤT

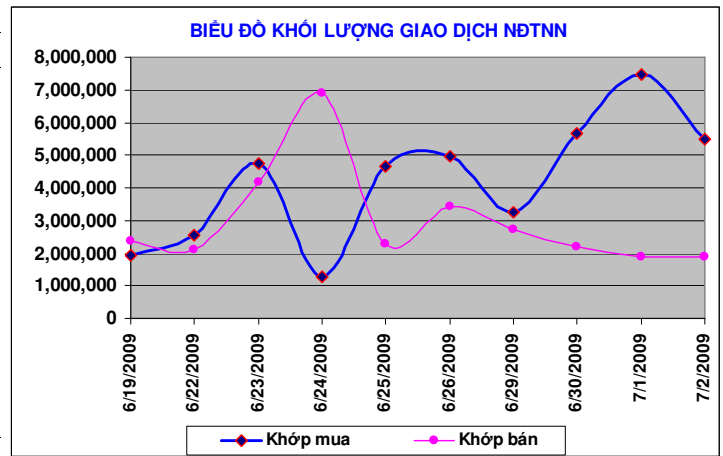
Mã CK	Giá 1,000đ	Tăng/giảm	% ↑↓	KLGD (CP)
STB	34	0.8	2.41	9,155,650
SSI	63	2	3.28	2,793,800
PVF	39.5	0	0	2,427,210
SAM	27.4	0.7	2.62	2,043,730
BVH	48	-2.5	-4.95	1,917,580
VF1	11.6	0.4	3.57	1,591,410
VCB	58	-2.5	-4.13	1,555,670
HPG	54.5	2	3.81	1,273,280
HLA	20.5	-0.7	-3.3	1,072,700
SBT	11.6	0	0	836,640
Tổng				24,667,670

GIAO DỊCH THỎA THUẬN

TT	Mã CK	Trần	Sàn	TC	Giao dịch thỏa thuận				KLGĐ khớp lệnh	Tổng KL giao dịch	Số lượng niêm yết
					Giá	KL	Tổng KL	Tổng GT (triệu)			
Cổ phiếu							2,940,630	98,292	16,955,160	17,053,452	
1	BCI	41.5	37.7	39.6	39	33,000	73,000	2927	348,390	421,390	
2	CII	36	32.6	34.3	36	50,000	100,000	3,600	218,690	318,690	
3	GMD	45.6	41.4	43.5	45	20,000	50,000	2142	134,310	184,310	
4	HLA	22.2	20.2	21.2	21.2	20,000	20,000	424	1,052,700	1,072,700	
5	HPG	55	49.9	52.5	49.9	205,000	205,000	10229	1,068,280	1,273,280	
6	MAFPF1	4.8	4.4	4.6	4.8	99,000	99,000	475	205,520	304,520	
7	PPC	28.1	25.5	26.8	25.5	20,000	20,000	510	506,880	526,880	
8	REE	40.9	37.1	39	40.9	50,000	50,000	2045	647,490	697,490	
9	SSI	64	58	61	58	23,000	23,000	1334	2,770,800	2,793,800	
10	STB	34.8	31.6	33.2	33.2	44,000	2,170,000	71306	6,985,650	9,155,650	
11	VCB	63.5	57.5	60.5	58	20,000	40,000	2310	1,515,670	1,555,670	
12	VFMVF1	11.7	10.7	11.2	10.7	70,000	90,630	990	1,500,780	1,591,410	
Trái phiếu							0	0	0	0	
Tổng cộng							2,940,630	98,292	16,955,160	17,053,452	

TỔNG HỢP ĐẶT LỆNH CỦA NHÀ ĐẦU TƯ NƯỚC NGOÀI (PHIÊN GIAO DỊCH KHỚP LỆNH)

Ngày	Khớp mua		Khớp bán	
	KL	% ↑↓	KL	% ↑↓
6/19/2009	1,927,860		2,357,600	
6/22/2009	2,551,510	32%	2,118,360	-10%
6/23/2009	4,765,160	87%	4,183,010	97%
6/24/2009	1,275,420	-73%	6,916,630	65%
6/25/2009	4,650,790	265%	2,302,710	-67%
6/26/2009	4,968,160	7%	3,430,150	49%
6/29/2009	3,243,010	-35%	2,715,300	-21%
6/30/2009	5,663,830	75%	2,212,610	-19%
7/1/2009	7,461,980	32%	1,890,820	-15%
7/2/2009	5,485,440	-26%	1,901,470	1%
Tổng	41,993,160		30,028,660	



TOP 10 CK NĐTNN KHỚP MUA NHIỀU NHẤT

TOP 10 CK NĐTNN KHỚP BÁN NHIỀU NHẤT

Mã CK	Khối lượng mua	Tỷ lệ Giao dịch toàn tt	Tổng KLGĐ toàn tt	Giá	+/-	Tỷ lệ đang nắm giữ (%)	KL còn được phép mua	Mã CK	Khối lượng bán	Tỷ lệ Giao dịch toàn tt	Tổng KLGĐ toàn tt	Giá	+/-	Tỷ lệ đang nắm giữ (%)	KL còn được phép mua
STB	1,432,670	20.51	6,985,650	34,000	800	28.79	6,206,378	DPM	297,300	46.27	642,560	41,900	1,400	19.73	111,227,033
BVH	1,269,280	66.19	1,917,580	48,000	-2,500	13.5	203,440,647	BVH	200,810	10.47	1,917,580	48,000	-2,500	13.5	203,440,647
VF1	303,780	20.24	1,500,780	11,600	400	44.27	4,726,720	VNM	197,170	96.96	203,350	91,000	1,000	45.19	1,421,238
HPG	287,540	26.92	1,068,280	54,500	2,000	29.09	39,090,567	VF1	180,000	11.99	1,500,780	11,600	400	44.27	4,726,720
PVT	242,430	32.39	748,370	19,500	900	5.91	63,606,870	CII	160,800	73.53	218,690	36,000	1,700	48.07	372,710
DPM	179,500	27.94	642,560	41,900	1,400	19.73	111,227,033	HPG	134,580	12.6	1,068,280	54,500	2,000	29.09	39,090,567
PPC	169,910	33.52	506,880	27,500	700	18.88	98,271,529	PPC	108,300	21.37	506,880	27,500	700	18.88	98,271,529
ITA	139,450	47.9	291,130	34,000	1,500	29.06	27,094,736	VCB	104,850	6.92	1,515,670	58,000	-2,500	26.42	82,616,632
SSI	137,680	4.97	2,770,800	63,000	2,000	43.1	9,044,434	DHG	83,610	88.72	94,240	110,000	1,000	43.4	1,119,410
VNM	131,350	64.59	203,350	91,000	1,000	45.19	1,421,238	PVD	69,100	45.19	152,920	77,500	-2,500	28.5	27,095,008

XU HƯỚNG THỊ TRƯỜNG DƯỚI GÓC ĐỘ PHÂN TÍCH KỸ THUẬT
BIỂU ĐỒ VN-INDEX

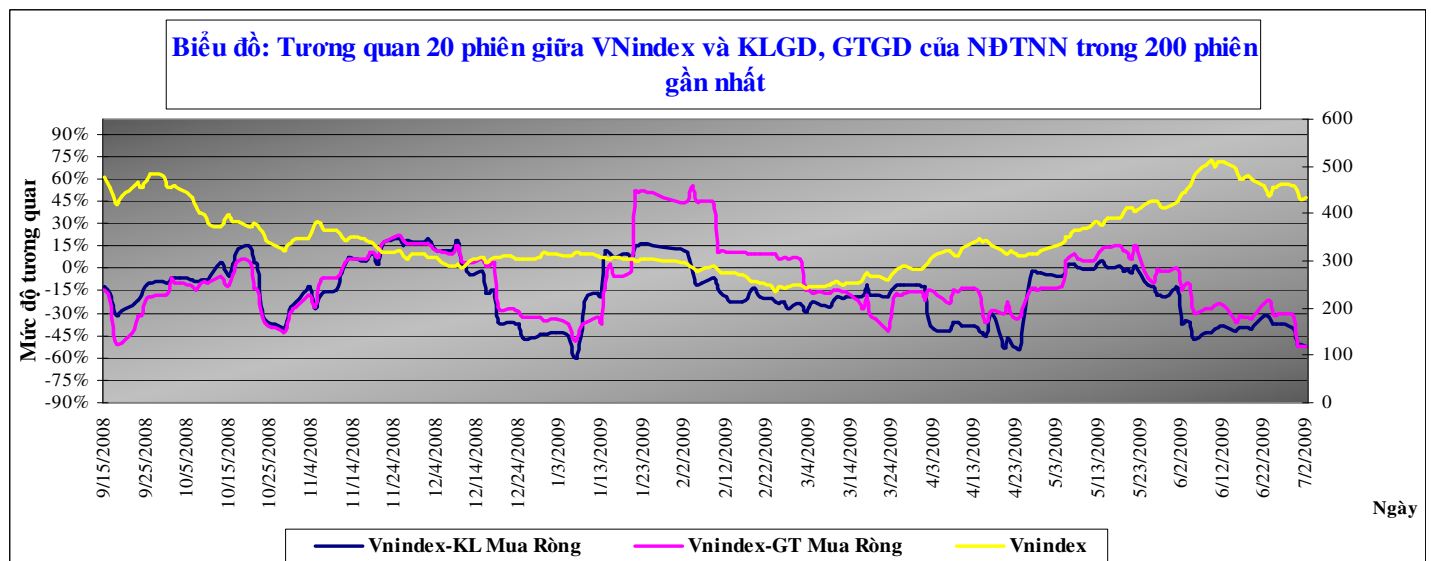
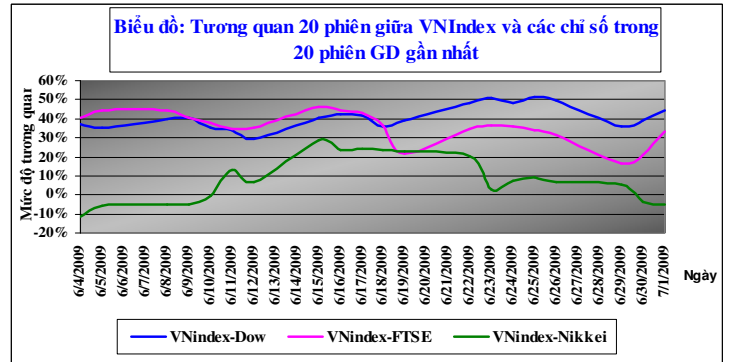
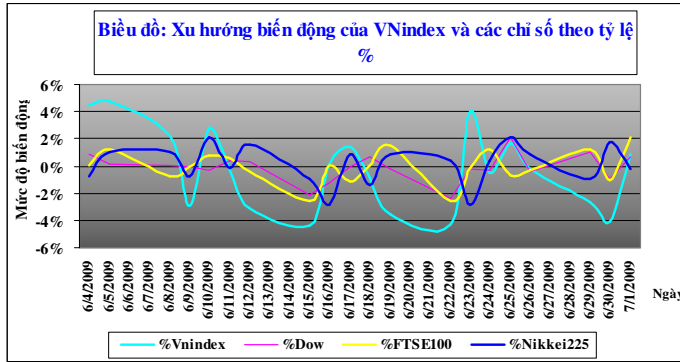


NHẬN ĐỊNH:

- **Các ngưỡng kháng cự kế tiếp: 447 – 441 – 435 – 512 - 567**
- **Các ngưỡng hỗ trợ kế tiếp: 405 – 373**
 - + Chỉ báo MFI (14) : giảm mạnh xuống mức 30, tiếp tục cho tín hiệu yếu của dòng tiền.
 - + Chỉ báo RSI (14) tăng nhẹ lên mức 44.7, vẫn đang trong xu hướng giảm, 42 sẽ là mức lưu ý cho sự điều chỉnh.
 - + Bollinger Bands : Vnindex đã tiếp cận với cận dưới của B.Bands. Độ rộng dải B.Bands hôm nay lại mở ra phản ánh những phiên tăng điểm vào tuần trước, nếu đúng thì đây là tín hiệu vui cho ít nhất 5 phiên sắp tới, hiện tại vẫn duy trì xu hướng điều chỉnh giảm.
 - + Chỉ báo ADX (14): ADX vẫn đang giảm, DI+ và DI- lại phân kì, duy trì tín hiệu điều chỉnh giảm của xu hướng.
 - + MACD giảm xuống mức 4.1, đã tiến gần tới mức 0, duy trì tín hiệu điều chỉnh giảm của xu hướng.
 - + Stochastic Oscillator (5,3) (S.O): duy trì tín hiệu phân kì với VNindex.
- Vnindex có 1 phiên điều chỉnh tăng trong phiên hôm nay, các chỉ báo kỹ thuật tiếp tục duy trì tín hiệu điều chỉnh tăng của VNindex. 430 là đáy tạm thời của VNindex, mức 405 nhiều khả năng sẽ được test trong tuần sau. Để hoàn thiện mô hình vai đầu vai ngược thì mức điều chỉnh tối đa mà Vnindex có thể đạt là 340 điểm, đây cũng là mức điều chỉnh tồi tệ nhất của Vnindex và nếu ngưỡng này bị phá thì xu hướng tăng từ tháng 3 đến nay xem như kết thúc. Theo chúng tôi thì 373 điểm là mức điều chỉnh khá hợp lý. 1 kịch bản nữa có thể xảy ra là nếu xem xu hướng điều chỉnh giảm hiện tại là sóng 2 của ELLIOTT wave thì mức điều chỉnh tối thiểu là 405, tối đa là 340.
- **Xu hướng của VNindex:** xu hướng chính tính từ đầu tháng 3 đến nay vẫn là tăng. Xu hướng điều chỉnh giảm đang duy trì. Vẫn chưa cho tín hiệu vào lại thị trường của những NĐT lớn. Dòng tiền vẫn đang ở mức rất yếu. Chúng tôi vẫn giữ khuyến nghị NĐT hãy kiên nhẫn quan sát thị trường vào lúc này, sẽ rất khó cho việc xác định điểm đáy để vào lại thị trường.

TƯƠNG QUAN GIỮA VN-INDEX VÀ CÁC CHỈ SỐ CHỨNG KHOÁN THẾ GIỚI

Hệ số Tương quan	5 phiên	10 phiên	20 phiên	50 phiên	Hệ số tương quan	20 Phiên GD	3 Tháng	6 Tháng	1 Năm
DOW & VNindex	63.5%	50.3%	44.7%	39.6%	Vnindex-KL Mua Ròng	-52.1%	-10.0%	-8.7%	-9.1%
FTSE 100 & VNindex	23.7%	22.6%	33.3%	27.1%	Vnindex-GT Mua Ròng	-52.8%	-16.2%	-1.8%	-1.7%
Nikkei 225 & VNindex	13.0%	-42.7%	-5.0%	-5.4%	KL-GT Mua Ròng	90.8%	71.4%	25.7%	33.4%



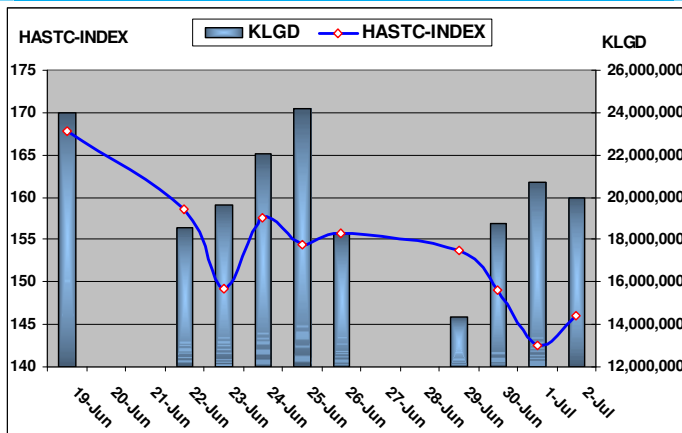
Hệ số tương quan: Chỉ ra mức độ tương quan thuận hoặc nghịch giữa Vn-Index và các chỉ số DOW, Nikkei225 và FTSE100. Hệ số tương quan dao động trong khoảng từ -100% đến 100% được xét trong 20 phiên giao dịch gần nhất, nếu hệ số này bằng 0 nghĩa là không có sự tương quan giữa các chỉ số này, nếu hệ số này càng tiến về +1 thì mức độ tương quan giữa các chỉ số trên càng mạnh.

TRUNG TÂM GIAO DỊCH CHỨNG KHOÁN HÀ NỘI (HNX)

TỔNG HỢP KẾT QUẢ GIAO DỊCH NGÀY

Chỉ tiêu	Giá trị	
Chỉ số	146	- Diễn biến giống với Vnindex, nhưng HNXindex lại tăng điểm trong phần lớn thời gian GD và mức độ tăng lại có phần mạnh hơn vào cuối phiên.
+/- (%)	3.5 (2.46%)	
Khối lượng giao dịch (cp)	19,978,800	- GD không biến động nhiều so với phiên hôm trước, tổng KLGD CP đạt gần 20 triệu đơn vị, giảm 3.4%, GTGD đạt 623.03 tỉ đồng giảm 8.5% so với phiên GD trước. Cuối phiên có 151 mã tăng giá (34 mã tăng trần) và 35 mã giảm vào cuối phiên, 7 mã CP không GD.
Khối lượng giao dịch BQ/1 lệnh	1,184	
Giá trị giao dịch (tỷ đồng)	623.03	- ACB tiếp tục là CP có KLGD cao nhất phiên hôm nay với hơn 3.6 triệu CP được GD. Top 10 CP có KLGD nhiều nhất đạt hơn 12 triệu CP chiếm gần 60% tổng KLGD toàn TT.
CK tăng giá	151	
CK đứng giá	12	
CK giảm giá	35	
CK tăng trần	34	
CK giảm sàn	3	
CK không giao dịch	7	

BIỂU ĐỒ HNX-INDEX 10 PHIÊN GẦN NHẤT



- Giao dịch thỏa thuận cổ phiếu: có 13 CP được chuyển nhượng với KLGD đạt gần 0.5 triệu CP. GT GD trái phiếu hôm nay đạt gần 259 tỉ đồng.

- NĐTNN đã mua ròng trong phiên hôm nay. Cụ thể NĐTNN mua vào 987,300 CP và bán ra 844,900 CP. SHS và SHB là CP được NĐTNN mua vào nhiều nhất.

TOP 10 CK KLGD NHIỀU NHẤT

Mã CK	Giá 1,000đ	Tăng/giảm	%↑↓	KLGD (CP)
ACB	47.5	0.8	1.71	3,622,800
KLS	26.5	0.5	1.92	2,318,300
SHS	34.7	-1.8	-4.93	1,586,200
PVS	32.8	0.3	0.92	860,500
SHB	30.6	-0.2	-0.65	846,800
KBC	29.6	0.4	1.37	715,900
HPC	23.9	0	0	562,100
BVS	49.1	1.1	2.29	556,600
BCC	16.1	0.7	4.55	532,400
ICG	21	-1	-4.55	414,800

TOP 5 CK NĐTNN KHỚP BÁN NHIỀU NHẤT

Mã CK	KL Bán	Tỉ lệ Giao dịch toàn tt	Tỉ lệ đang nắm năm giữ (%)	KL còn được phép mua
PVS	300,000	34.86	9.55	68,561,031
KBC	280,000	39.11	10.46	51,670,210
NTP	100,000	38.94	14.11	7,561,259
VCG	100,000	5.55	6.62	78,439,383
SHB	19,500	2.3	12.54	11,162,500

TOP 5 CK NĐTNN KHỚP MUA NHIỀU NHẤT

Mã CK	KL Mua	Tỉ lệ Giao dịch toàn tt	Tỉ lệ đang nắm năm giữ (%)	KL còn được phép mua
SHS	209,800	13.23	1.19	19,633,868
SHB	190,000	22.44	12.54	11,162,500
BVS	183,900	33.04	12.05	16,628,324
PVS	150,500	17.49	9.55	68,561,031
KBC	100,600	14.05	10.46	51,670,210

GIAO DỊCH THỎA THUẬN

TT	Mã CK	Trần	Sàn	TC	Giao dịch thỏa thuận			KLGD khớp lệnh	Tổng KL giao dịch	Số lượng niêm yết
					Giá	KL	Tổng KL			
						486,000	10,196			
1	ACB	49.9	43.5	46.7	49.9	10,000	15,000	732	3,607,800	632,165,378
2	BCC	16.4	14.4	15.4	14.4	150,000	150,000	2,160	382,400	95,661,397
3	BHC	15.6	13.6	14.6	13.6	100,000	100,000	1,360	17,100	4,500,000
4	BVS	51.3	44.7	48	51.3	5,000	5,000	257	551,600	45,000,000
5	DBC	26	22.6	24.3	26	5,000	5,000	130	380,200	17,700,000
6	KKC	21.5	18.7	20.1	21	10,000	10,000	210	241,500	5,200,000
7	KLS	27.8	24.2	26	27.8	11,000	11,000	306	2,307,300	59,150,000
8	NVC	27.4	24	25.7	24	100,000	100,000	2,400	67,200	16,000,000
9	PVA	20.8	18.2	19.5	20.8	10,000	10,000	208	92,000	4,500,000
10	PVS	34.7	30.3	32.5	34.7	5,000	5,000	174	855,500	173,803,431
11	SHS	39	34	36.5	39	5,000	5,000	195	1,581,200	41,062,996
12	VCG	28.8	25.2	27	28.8	30,000	30,000	864	1,773,300	185,080,387
13	VTL	31.2	27.2	29.2	30	40,000	40,000	1,200	200	1,800,000
Trái phiếu						2,500,000	258,878	0	2,500,000	30,920,000
Tổng cộng						2,986,000	269,074	11,857,300	14,843,300	1,312,543,589

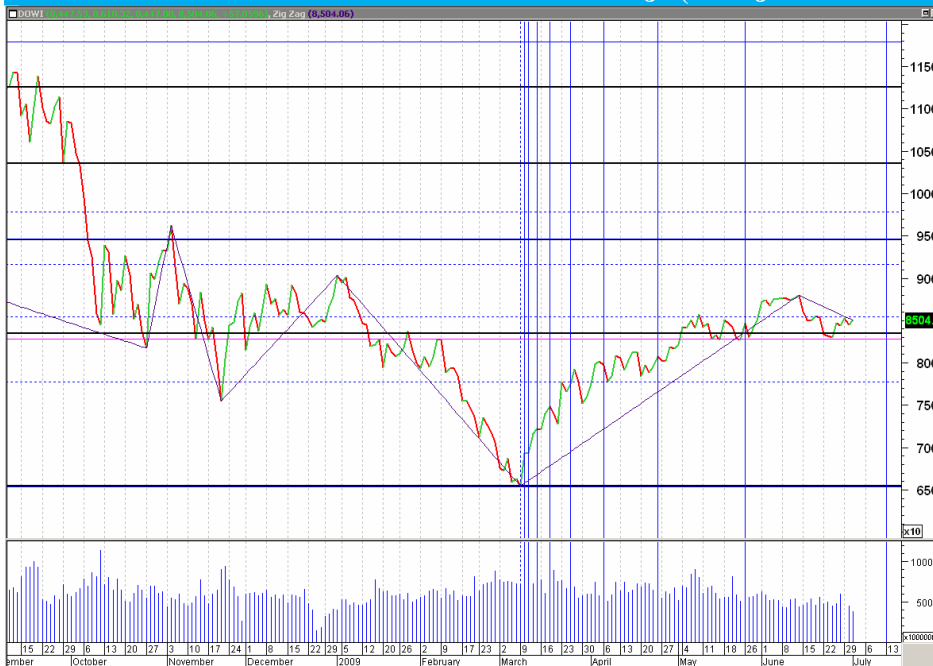
XU HƯỚNG THỊ TRƯỜNG DƯỚI GÓC ĐỘ PHÂN TÍCH KỸ THUẬT
BIỂU ĐỒ HNX-INDEX



NHẬN ĐỊNH:

- Các ngưỡng kháng cự kế tiếp: 145 – 150.3 – 152.7 - 195 – 198.4
- Các ngưỡng hỗ trợ kế tiếp: 132 – 120
- 1 phiên điều chỉnh tăng của HNXindex, tuy nhiên các chỉ báo kỹ thuật vẫn chưa cho tín hiệu khả quan hơn. Các ngưỡng 132 và 120 vẫn đang còn đó nhưng không phải dễ dàng để xuyên thủng những ngưỡng này. Lý thuyết ELLIOTT wave và mô hình vai đầu vai ngược đang phù hợp hơn trên HNX. Các chỉ báo kỹ thuật vẫn chưa cho tín hiệu lạc quan hơn. Chúng tôi vẫn giữ khuyến nghị NĐT nên ngừng tham gia thị trường vào lúc này, nếu mua thì những CP thanh khoản tốt là 1 sự lựa chọn hợp lý vào lúc này.

BIỂU ĐỒ CHỈ SỐ DJI (Dow Jones Industrial Average)



Phân tích chỉ số DJI trong xu hướng giảm từ đầu tháng 9/2008. Xét giai đoạn phục hồi của DJI tính từ đầu tháng 3/2009 đến nay. Có thể nói DJI đã tạo đáy tại 6547. Xu hướng hiện tại của DJI vẫn là tăng điểm. Vùng hỗ trợ mạnh của DJI sẽ là 8,280 – 8,350.

Xu thế tăng của DJI vẫn được duy trì. Ngưỡng kháng cự 9165 đã không được vượt qua và DJI cũng chưa cắt được MA 200 ngày của nó, nhiều khả năng DJI sẽ hình thành mô hình vai đầu vai ngược (xem đồ thị thì DJI đang hình thành vai phải thấp hơn vai trái khoảng 250 điểm), điều này có đưa DJI về lại 7500 cũng sẽ không là điều ngạc nhiên.

Tương quan giữa Vnindex và DJI gần đây đang có dấu hiệu giảm (xem bảng tương quan)

TIN TỨC NỔI BẬT

LỊCH SỰ KIỆN

Ngày GD KHQ	Ngày chốt	Ngày thực hiện	Mã CK	Loại sự kiện - Chi tiết
03/07/2009	07/07/2009	15/07/2009	VTO	Lấy ý kiến của các cổ đông bằng văn bản về việc: Phát hành thêm SLCP cho cổ đông hiện hữu với tỷ lệ 3:1 để tăng VDL. NYBS CP phát hành thêm tại SGDCK TP.HCM.

TIN HOSE

- PIT:** Giao dịch cổ phiếu của tổ chức có liên quan đến cổ đông nội bộ
 - Tên tổ chức thực hiện giao dịch: Quỹ đầu tư chứng khoán Bảo Việt (BVF1)
 - Tên người có liên quan hiện nay tại tổ chức niêm yết: Bùi Tuấn Trung
 - Chức vụ của người có liên quan hiện nay tại tổ chức niêm yết: Thành viên HĐQT
 - Số lượng cổ phiếu nắm giữ trước khi thực hiện giao dịch: 518,000 cổ phiếu
 - Số lượng cổ phiếu đăng ký bán: 518,000 cổ phiếu
 - Số lượng cổ phiếu nắm giữ sau khi thực hiện giao dịch: 0 cổ phiếu
 - Mục đích thực hiện giao dịch: Cơ cấu lại danh mục đầu tư
 - Thời gian thực hiện giao dịch: 10/07/2009 đến 11/01/2010

- VIP:** Công bố tình hình thực hiện kế hoạch 6 tháng đầu năm 2009

Đơn vị: 1,000 đồng

STT	CHỈ TIÊU	KẾ HOẠCH NĂM 2009	ƯỚC THỰC HIỆN 6 THÁNG	TỶ LỆ (%)
1	Tổng doanh thu	1,030,427,013	507,726,695	49.27
2	Lợi nhuận trước thuế	88,495,485	61,006,795	68.94

- NBB:** Kết quả giao dịch cổ phiếu cổ đông lớn
 - Tên nhà đầu tư thực hiện giao dịch : Công ty CP Đầu tư Hạ Tầng Kỹ Thuật TP.HCM
 - Số lượng cổ phiếu nắm giữ trước khi thực hiện giao dịch: 760,720 cổ phiếu, chiếm tỷ lệ 4.94%.
 - Số lượng cổ phiếu thực hiện mua: 57,000 cổ phiếu.
 - Số lượng cổ phiếu nắm giữ sau khi thực hiện giao dịch: 817,720 cổ phiếu chiếm tỷ lệ: 5.31 %.
 - Thời gian thực hiện giao dịch ngày 30/06/2009.

- BCI:** Giao dịch cổ phiếu của người có liên quan đến cổ đông nội bộ
 - Tên người thực hiện giao dịch: Nguyễn Thị Mỹ.
 - Chức vụ hiện nay tại tổ chức niêm yết : không.
 - Tên của người liên quan : Trần Nguyễn Ngọc Thiên Hương (Con gái).
 - Chức vụ của người có liên quan tại tổ chức niêm yết : TV BKS.
 - Số lượng cổ phiếu người có liên quan đang nắm giữ: 114,900 cổ phiếu (0.21%).
 - Số lượng cổ phiếu nắm giữ trước giao dịch: 437,840 cổ phiếu (0.808%).
 - Số lượng cổ phiếu đăng ký bán: 100,000 cổ phiếu.
 - Số lượng cổ phiếu nắm giữ sau giao dịch: 337,840 cổ phiếu.
 - Phương thức giao dịch: khớp lệnh hoặc thỏa thuận.
 - Thời gian thực hiện giao dịch: từ ngày 06/07/2009 đến ngày 31/12/2009.

TIN HNX

- MCO:** Chốt danh sách cổ đông để Đại hội cổ đông thường niên 2009 và tạm ứng trả cổ tức 2008
 - Ngày đăng ký cuối cùng: 09/07/2009
 - Ngày giao dịch không hưởng quyền (T+3): 07/07/2009. Riêng đối với các giao dịch trực tiếp có thời hạn thanh toán là T+1, bên mua vẫn được hưởng quyền nếu giao dịch vào ngày 07/07/2009 và 08/07/2009.
 - Lý do và mục đích: Đại hội cổ đông thường niên 2009. Tạm ứng cổ tức năm 2008 bằng tiền
 - Thông tin chi tiết:
 - Đại hội cổ đông thường niên năm 2009: Tỷ lệ thực hiện: 1 cổ phiếu - 1 quyền biểu quyết, Thời gian thực hiện:

27/07/200, Địa điểm thực hiện: Khách sạn Sài Gòn Kim Liên, số 80 đường Bình Minh, thị xã Cửa Lò, Tp Vinh.

- Tạm ứng cổ tức năm 2008 bằng tiền: Tỷ lệ thực hiện: 10%/cổ phần (1 cổ phần được nhận 1,000 đồng). Thời gian thực hiện: 26/08/2009
- ✚ SDD: cổ phiếu niêm yết bổ sung của CTCP Đầu tư và Xây lắp Sông Đà sẽ chính thức giao dịch từ 07/07/2009
 - Số lượng chứng khoán niêm yết bổ sung: 365,000 cổ phiếu (Ba trăm sáu mươi lăm nghìn cổ phiếu)
 - Giá trị chứng khoán niêm yết bổ sung: 3,650,000,000 đồng (Ba tỷ sáu trăm năm mươi triệu đồng)
 - Ngày giao dịch đầu tiên: 7/7/2009.

TIN KINH TẾ VIỆT NAM

Giá vàng lại tiến sát 21 triệu đồng/lượng	Giá vàng trong nước sáng nay lại tăng gần mốc 21 triệu đồng/lượng do vàng thế giới tăng mạnh nhất trong gần 1 tuần. Chi nhánh Cty vàng bạc đá quý Sài Gòn tại Hà Nội vào sáng nay niêm yết giá ở mức 20.89 – 20.97 triệu đồng/lượng (mua vào – bán ra), giá mua tăng 60,000 đồng/lượng và giá bán tăng 70,000 đồng/lượng so với hôm qua.
Tín dụng chứng khoán, bất động sản: Trong “van” an toàn	Cuối tuần qua, trong buổi làm việc với NHNN, Thủ tướng CP yêu cầu kiểm soát chặt chẽ, không để nguồn vốn vay sử dụng sai mục đích, đồng thời tăng cường các biện pháp giám sát tín dụng, nhất là tín dụng CK và BĐS. Liên quan đến vấn đề này, các NH TMCP đều tuyên bố, trong quá trình cho vay, việc chọn lọc khách hàng được áp dụng nghiêm ngặt, không có chuyện tăng dư nợ tràn lan, “van” an toàn do vậy vẫn đảm bảo.
Thủy sản khổ vì rào cản	Giá thức ăn tăng cao, trong khi giá cá lại giảm mạnh, người nông dân nuôi cá lại khó tiếp cận được nguồn vốn vay hỗ trợ lãi suất. Thêm vào đó, áp lực từ chính sách bảo hộ thương mại của các thị trường NK khiến con cá tra, cá basa VN đang bị vây tứ phía.
Hạn chế xuất khẩu cà phê	Ông Lương Văn Tự, chủ tịch HH Cà phê cao VN (Vicofa) cho biết, trước diễn biến giá cà phê thế giới liên tục giảm mạnh trong những tuần qua, hôm nay (2/7), ban chấp hành Vicofa sẽ có cuộc họp khẩn để bàn biện pháp đối phó. Biện pháp trước mắt, theo ông Tự là Việt Nam sẽ hạn chế việc bán cà phê ra thị trường thế giới để làm giảm bớt nguồn cung, vốn đang được coi là nguyên nhân chính khiến giá tụt giảm như hiện nay.
Hậu tăng giá xăng dầu: Siêu thị dự báo giá hàng hóa	Những ngày tới, giá của các mặt hàng trên thị trường tự do sẽ tăng, nhưng điều này chủ yếu là do tâm lý. Đó là nhận định chung của đại diện các siêu thị lớn tại Hà Nội, trước thông tin ngày 1/7, giá xăng dầu tiếp tục tăng thêm 500 - 700 đồng/lít. Tính từ đầu tháng 4/2009 đến trước ngày 1/7/2009, các DN KD xăng dầu nước ta đã có 4 lần điều chỉnh giá xăng. Giá xăng đã tăng thêm 2,500 đồng/lít, tương đương tăng 22.6%. Nhưng trong những tháng qua, giá cả của hầu hết các mặt hàng tiêu dùng không hề thay đổi. Một số ít sản phẩm như dầu ăn, thịt tươi sống... có sự điều chỉnh là do tác động của thuế NK hoặc nguyên liệu đầu vào tăng mạnh. Vì vậy, việc lần này xăng dầu tăng thêm khoảng 5%, theo ông Nguyễn Thái Dũng, Phó tổng giám đốc Big C, cũng sẽ không làm giá cả các mặt hàng tiêu dùng biến động lớn.
Xây dựng có thể là động lực cho kinh tế 2009	Số liệu 6 tháng đầu năm cho thấy một bức tranh chưa nhiều mảng sáng. Tăng trưởng ở ngành xây dựng được kỳ vọng làm nên lực kéo đối với toàn bộ nền kinh tế.
Tăng trưởng 2009 có khả năng đạt 5%	Mức tăng trưởng GDP cả năm 2009 của VN có khả năng đạt khoảng 5%, CPI so với tháng 12/2008 tăng dưới 10% nếu giữ được đà tăng trưởng như hiện nay. Nhận định này được đại diện của Tổng cục Thống kê (TCTK) đưa ra tại buổi công bố báo cáo về số liệu thống kê KT - XH 6 tháng đầu 2009 hôm qua 1/7. Theo đánh giá của TCTK, các gói kích cầu đầu tư và tiêu dùng bước đầu đã phát huy tác dụng. SX công nghiệp đã qua giai đoạn phát triển trì trệ; kim ngạch XK một số mặt hàng chủ yếu trong quý II đã tăng hơn quý I; CPI tăng ở mức hợp lý; đời sống dân cư tiếp tục được quan tâm cải thiện.

TIN KINH TẾ THẾ GIỚI

Giá vàng tăng, giá dầu vẫn dưới 70USD/thùng	Giá vàng tăng mạnh nhất trong 1 tuần, chuỗi giảm giá 2 ngày liên tiếp chấm dứt. USD yếu khiến sức hấp dẫn của vàng tăng lên. Giá vàng giao tháng 8/2009 tăng 13.90USD/ounce tương đương 1.5% lên mức 941.30USD/ounce tại thị trường New York. Giá dầu giao tháng 8/2009 hạ 58 cent tương đương 0.8% xuống mức 69.31USD/thùng tại thị trường New York.
Doanh số GM, Toyota thấp kéo doanh số ô tô Mỹ tháng 6/2009 giảm	Doanh số ô tô Mỹ tháng 6/2009 không đạt mức 10 triệu xe (tính trung bình năm) bởi doanh số GM và Toyota kém xa so với dự báo các chuyên gia. Ngành ô tô Mỹ như vậy chưa có dấu hiệu hồi phục.
Sản xuất Mỹ suy giảm chậm lại, doanh số nhà cải thiện	Kinh tế Mỹ nhiều khả năng đã bắt đầu ổn định trong quý 2/2009. Viện quản lý nguồn cung công bố chỉ số ISM của lĩnh vực SX Mỹ tháng 6/2009 tăng lên mức 44.8 (mức thấp hơn 50 cho thấy sự suy giảm của ngành SX). Lĩnh vực SX Mỹ tháng 6/2009 suy giảm với tốc độ chậm nhất từ tháng 8/2008, doanh số nhà chờ bán tăng đến tháng thứ 4 liên tiếp.
Phó Wall khởi sắc, thanh khoản sụt giảm	Ngày 1/7, CK Mỹ đã khởi đầu phiên giao dịch quý 3 thành công khi cả ba chỉ số đều lên điểm. CK Mỹ đã có phiên giao dịch khởi đầu quý 3 thành công khi ngành SX ở Trung

Quốc, châu Âu và Mỹ đều mở ra hy vọng về sự phục hồi của kinh tế thế giới. Tuy nhiên, nỗi lo về tỷ lệ thất nghiệp sẽ tiếp tục tăng mạnh trong tháng 6 lại làm thị trường mất đi mức độ hưng phấn và qua đó chỉ giúp các chỉ số tăng nhẹ. Yếu tố thanh khoản lại khiến thị trường trở nên lo lắng hơn khi chỉ có 950.1 triệu cổ phiếu được khớp lệnh thành công trên sàn New York - giảm gần 30% so với phiên trước và thấp hơn 36% so với mức giao dịch trung bình/ngày của 6 tháng đầu năm.

CỔ PHIẾU ĐÁNG QUAN TÂM TRONG NGÀY

CP	Tên công ty	Sàn	Giá hiện tại	Tăng/giảm	%↑↓
CII	CTCP Đầu Tư Hạ Tầng Kỹ Thuật TP.HCM	HOSE	36,000	+1,700	+4.96

Thông tin cơ bản

Chỉ tiêu	Giá trị
Ngành nghề kinh doanh	Xây dựng & VLXD
Giá cao nhất 52 tuần (1,000 đ/cp)	52.0
Giá thấp nhất 52 tuần (1,000 đ/cp)	17.3
Giá thay đổi trong 1 năm (%)	23.3
KL GD TB ngày - trong 3 tháng	156,238
PE năm 2008 (02/07/2009)	10.9
Giá trị sổ sách (2008) (Đ/CP)	19,532
ROA (2008) (%)	6.6
ROE (2008) (%)	17.0
Tổng số cp (hiện tại)	40,060,000
Vốn hoá thị trường (tỷ đồng) (02/07/2009)	1,442
Tỷ lệ sở hữu của NĐTNN (%)	48.28

- Kết thúc phiên giao dịch ngày 02/07/2009, giá cổ phiếu CII tăng trần 1,700 đồng, lên mức 36,000 đ/cp, KLGD 318,690 đơn vị (trong đó 100,000 đơn vị là giao dịch thỏa thuận). Bên bán được quét sạch, bên mua vẫn còn dư mua ở mức giá trần với khối lượng rất thấp, 4,770 đơn vị. Đây là phiên tăng trần đầu tiên sau 5 phiên liên tục giảm giá.
- Xét trong vòng 1 tuần, tốc độ giảm giá của cổ phiếu CII là 10.0%; trong giai đoạn này Vnindex giảm 4.4%, HascIndex giảm 5.4%. Nếu xét trong vòng 4 tuần, tốc độ giảm giá của CII là 20.2%, trong khi đó Vnindex giảm 5.3% và Hascindex giảm 8.4%.
- Phiên giao dịch hôm nay, NĐTNN mua vào 86,310 đơn vị, bán ra 160,800 đơn vị. Xét từ đầu tháng 1/2009 đến hiện tại, NĐTNN đang giao dịch theo xu hướng tăng nhẹ tỷ lệ sở hữu VSH (tăng từ 47.77% lên 48.28%).
- Kết quả kinh doanh năm 2008 của CII tương đối khả quan so với năm 2007, DT tăng 29.1%, LN tăng 38.6%.

Chỉ tiêu	Năm 2007		Năm 2008		Thay đổi (%)	
	Quý 4	Cả năm	Quý 4	Cả năm	Quý 4	Cả năm
(Đvt: triệu đồng)						
Doanh thu	44,804	177,424	44,128	229,046	-1.5	29.1
Lợi nhuận sau thuế	14,533	95,819	33,754	132,780	132.3	38.6
EPS (đ/cp)		2,395		3,318		38.5

- Trong quý 1/2009, KQKD của CII tốt hơn so với các quý khác về chỉ tiêu lợi nhuận. Mức độ hoàn thành kế hoạch lợi nhuận năm 2009 là rất tốt, 31.1%.

Chỉ tiêu	Năm 2008		Năm 2009		Thay đổi của quý 1/2009 (%)		
	Quý 1	Quý 4	Quý 1	Kế hoạch	So 1Q08	So 4Q08	So KH 2009
(Đvt: triệu đồng)							
Doanh thu	95,145	44,128	44,312	309,970	-53.4	0.4	14.3
Lợi nhuận sau thuế	37,175	33,754	48,521	156,049	30.5	43.7	31.1
EPS (đ/cp)	929	843	1,211		30.3	43.6	

- Về phương diện kỹ thuật:
 - Độ rộng Bollinger Band đang mở rộng cả về cận trên và cận dưới, cho tín hiệu giá sẽ biến động trong biên độ rộng; đường giá CII đang tiến rất gần về phía cận dưới của BB, phiên hôm nay đã bật trở lại. Cận dưới đang mở rộng cho thấy giá CII còn có thể giảm tiếp.
 - RSI(14) đạt giá trị 39, cho tín hiệu giảm giá, đã tiếp cận vùng quá bán.
 - MACD(26,12) đã cắt xuống dưới đường giá trị 0, đường tín hiệu EMA(9) thì vẫn chưa; MACD(26,12) nằm phía dưới và phân kỳ so với EMA(9). Chỉ ra tín hiệu giảm mạnh.

- SMA(7) đã cắt xuống dưới SMA(20) và sắp tới sẽ là SMA(50), chỉ ra tín hiệu giảm. Đường giá CII đã cắt xuống dưới cả SMA(20) và SMA(50), cùng cho tín hiệu giảm mạnh.

Nhận định: giá cổ phiếu CII đang trong xu hướng giảm, nhiều khả năng xu hướng này sẽ còn tiếp tục, một phiên tăng trần hôm nay chưa thể khẳng định được điều gì. Tuy nhiên CII là cổ phiếu có các chỉ số cơ bản tốt, do đó NĐT nên theo dõi để xác định thời điểm mua vào hợp lý cho việc đầu tư dài hạn.

Để có quyết định phù hợp nhất, chúng tôi khuyến nghị NĐT theo dõi bản tin này hàng ngày. Mọi thông tin chi tiết xin vui lòng liên hệ Phòng Phân tích: Phan Tiến Đức (0909240762 – Máy lẻ 221), Phạm Văn Duy (0909228294 – Máy lẻ 603), Ngô Thành Liêm (0909173101 – Máy lẻ 603) hoặc Email: phantich@dds.com.vn.

Nội dung bản tin này do CTCP Chứng khoán Đông Dương (DDS) cung cấp chỉ mang tính chất tham khảo trong ngày. Mặc dù mọi thông tin đều được thu thập từ các nguồn tin đáng tin cậy, nhưng DDS không đảm bảo tuyệt đối độ chính xác của thông tin và không chịu trách nhiệm đối với bất kỳ vấn đề nào liên quan đến việc sử dụng bản tin này cho mục đích thương mại.